

Camino escolares para crear ciudades acogedoras para la infancia

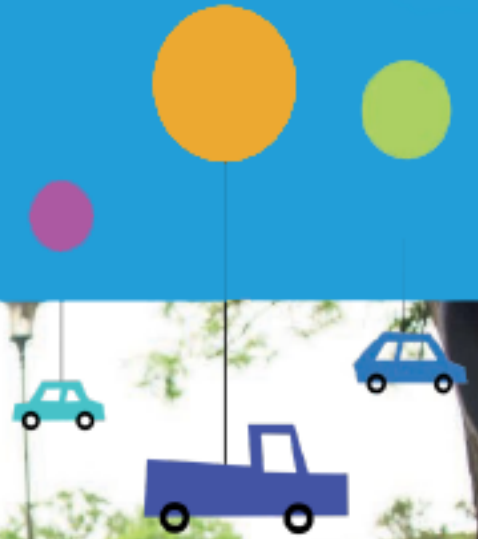


Foto: Sergio Gatto

¿Qué son los "camino escolares" y por qué son importantes?

Los caminos escolares son espacios accesibles y seguros alrededor de los colegios donde "se da prioridad a los desplazamientos a pie y en bicicleta sobre el tráfico motorizado, al menos durante las horas de entrada y salida del alumnado. Las restricciones temporales de tráfico pueden aplicarse mediante vallas o "bolardos temporales". El tráfico motorizado se restringe en favor de la movilidad activa y sostenible.

Los niños y niñas son especialmente vulnerables a la contaminación atmosférica y corren peligro de accidentes ante el exceso de coches. Los caminos escolares abordan estos problemas reasignando el espacio público para los niños y niñas y alejándolo de los vehículos de motor en el momento del día en que más expuestos están a la contaminación atmosférica.

Los caminos escolares proporcionan beneficios inmediatos para la salud, al mejorar la calidad del aire en las inmediaciones de la escuela, y también fomentan la

actividad física al invitar a las familias a realizar los desplazamientos a pie, en bicicleta o en transporte público.

El auge de los caminos escolares puede atribuirse a su asequibilidad, sencillez del concepto, facilidad de implementación y popularidad entre alumnado, profesorado y madres, padres y tutores. La valoración y el seguimiento de las iniciativas existentes muestra efectos positivos cuantificables en la mayoría de los casos, y demuestran que los caminos escolares pueden aportar soluciones reales a algunos de nuestros retos urbanos más acuciantes.

La entrada a los colegios representa una parte importante del tráfico motorizado diario. *Transport for London TFL* estimó en 2018 que el 25% de los desplazamientos en coche en horas punta de la mañana, entre semana, se deben al desplazamiento de los estudiantes escolares, un total de 254 000 desplazamientos al día¹. De 2006 a 2016, alrededor de uno de cada tres viajes a la escuela en la región de Bruselas se realizó en coche².

Cifras clave y ventajas de las calles escolares

Reducción de los desplazamientos en coche: Según un estudio de TFL sobre los beneficios de los caminos escolares en Londres, padres y madres afirman usar un 18% menos el coche para ir al colegio³. Estudios similares en Oxford mostraron una reducción del 22%. La proporción global de automóviles entre todos los desplazamientos escolares se redujo entre 3 (Viena, Austria)⁴ y 7 puntos porcentuales (Oxfordshire, Reino Unido)⁵. Una evaluación en Flandes (Bélgica) y Edimburgo (Escocia) puso de manifiesto una reducción global del tráfico de automóviles, no sólo en las propias calles escolares, sino también en las calles circundantes. La reducción de los flujos medios de tráfico osciló entre el 6% (Flandes)⁶ y el 9% (Edimburgo)⁷.

Mejora de la seguridad vial: En Inglaterra y Gales, el 35% de los accidentes mortales en los que murieron o resultaron gravemente heridos niños o niñas se produjeron durante el trayecto de ida y vuelta a la escuela⁸, lo que demuestra la necesidad de proporcionar rutas más seguras. Alumnado, profesorado, padres y madres de diversos países afirman que las calles se vuelven más seguras una vez que se ha creado un Camino Escolar: El 65% de los alumnos de Oxfordshire⁹, el 66% de los padres y madres de Edimburgo¹⁰ y el 87% de los profesores de la Región flamenca¹¹ afirman que los caminos escolares son más seguros.

Mejor calidad del aire: Los caminos escolares frenan la contaminación atmosférica al reducir el tráfico motorizado en el entorno de los colegios. En Brent, Enfield y Lambeth (Reino Unido), las calles escolares redujeron la contaminación por dióxido de nitrógeno (NO₂) en un impresionante 23%¹². En la región belga de Flandes, los niveles de NO₂ en los alrededores de las calles escolares se redujeron en torno a un 20%.¹³ Asimismo, un estudio realizado en colegios londinenses reveló que un camino escolar reducía las concentraciones de partículas en el exterior hasta en un 36%.¹⁴

Más desplazamientos activos: Los caminos escolares fomentan los desplazamientos a pie y en bicicleta al colegio. En Londres, el 27 % de los padres afirmaron que caminaban más y el 6 % que iban más en bicicleta a raíz de los caminos escolares.¹⁵ En los caminos escolares de Flandes se han contabilizado un 3% más de ciclistas a lo largo del día, en comparación con las cifras previas a su implementación.¹⁶ En 9 calles escolares evaluadas en Oxfordshire, los desplazamientos activos aumentaron un 6,3 %.¹⁷ En Hackney, Londres, el número de niños y niñas que van en bicicleta al colegio aumentó un 51 % entre 2017 y 2019¹⁸, mientras que el número de niños y niñas que van a pie al colegio subió un 30 % durante el mismo periodo.

Padres, madres, niños y niñas apoyan los caminos escolares: Encuestas realizadas en Bélgica¹⁹, Canadá²⁰, Francia²¹ y el Reino Unido²² demuestran repetidamente que los caminos escolares son populares entre padres e hijos, siendo una gran mayoría quienes los apoyan. Asimismo, una encuesta realizada entre los residentes de 5 grandes ciudades europeas por *Kantar Public* para *Clean Cities* reveló que una media del 71 % de las personas residentes apoya la creación de caminos escolares²³.



En pocas palabras, los caminos escolares apoyan a las ciudades amigas de la infancia de las siguientes maneras:

- ▶ Los caminos escolares tienen un efecto positivo en la reducción del tráfico, así como mejoras generales en la seguridad vial, sin causar trastornos en las calles cercanas.
- ▶ Los caminos escolares tienen un considerable efecto positivo en la calidad del aire, al reducir los niveles de contaminación en las calles que rodean los colegios.
- ▶ Los caminos escolares son un buen punto de partida hacia un cambio modal hacia los desplazamientos activos, y han demostrado que aumentan el porcentaje de alumnos que van a pie y en bicicleta al colegio.
- ▶ Los caminos escolares pueden ayudar a los niños y niñas a adquirir hábitos saludables de movilidad activa a una edad temprana, lo que les hará más propensos a seguir caminando y montando en bicicleta cuando sean adultos.
- ▶ Los caminos escolares son populares: reciben el apoyo de niños, niñas, padres, madres profesorado y de la comunidad en general.
- ▶ Los caminos escolares sitúan la planificación urbana al poniendo el servicio de la infancia en el centro y refuerzan los lazos comunitarios.

Recomendaciones de la Campaña de Clean Cities:

1 **Desarrollar planes claros** para implantar caminos escolares frente a todos las escuelas y colegios, primarias y secundarias a más tardar en 2030, con objetivos anuales intermedios.

2 **Cerrar primero las calles de forma temporal** y aprovechar este tiempo para implicar a los vecinos y vecinas, escuelas, padres y madres y al alumnado en la definición del proyecto. Considerar elurbanismo táctico como una forma de poner en marcha los caminos escolares.

3 **Hacer permanentes los caminos escolares.** Limitar el horario a las horas entrada y salida de los colegios puede funcionar en el caso de los caminos escolares temporales, pero, en última instancia, deberían ser permanentes. Ello contribuirá a un cambio duradero de las pautas de transporte y facilitará su aplicación.

4 **Implementar y mantener la infraestructura necesaria.** Los caminos escolares requieren de infraestructuras (básica) que garanticen el cierre permanente a los coches, como bolardos, jardineras o barreras. Es importante hacer campañas de sensibilización con los padres y madres que conducen sobre las ventajas de los caminos escolares para evitar rechazos. Estudiar la posibilidad de incentivar y promover las iniciativas autónomas de familias y profesorado, como los días de la bicicleta al colegio.

5 **Los caminos escolares deben ir acompañados de un programa que aumente la seguridad y la facilidad de los trayectos en bicicleta, a pie o en transporte público.** Es esencial que el camino al colegio sea seguro, lo que suele requerir también mejoras en las infraestructuras. También debería considerarse la posibilidad de nombrar personas gestoras de movilidad para cada colegio (distrito), que actúen de enlace entre los vecinos y vecinas y la comunidad escolar, por un lado, y el Ayuntamiento y la autoridad local de transportes, por o

Referencias

1. Alcalde de Londres (2021) Car Journeys during school drop-offs. <https://www.london.gov.uk/questions/2021/4796>
2. Ermans, T., Brandeleer, C., d'Andrimont, C., Hubert, M., & Marissal, P. (2017). Bruxelles et ses déplacements domicile-travail et domicile-école. *Belgeo*, (4). <https://doi.org/10.4000/belgeo.20506>
3. Air Quality Consultants (2021). Estudio de monitorización de la calidad del aire: London School Streets. https://www.london.gov.uk/sites/default/files/school_streets_monitoring_study_march21.pdf
4. Rosinak & Partner (2018). Pilotprojekt Schulstraße Begleituntersuchung Vereinsgasse, 1020 Wien. Endbericht. https://www.wienzuffuss.at/wp-content/uploads/sites/3/2018/12/Endbericht_Schulstrasse_Vereinsgasse.pdf
5. Sustrans y Consejo del Condado de Oxfordshire (2021). Calles escolares en Oxfordshire. Creación de espacios más seguros para caminar y montar en bicicleta a la escuela. <https://www.oxfordshire.gov.uk/sites/default/files/file/children-and-families/OxfordshireSchoolStreets.pdf>
6. Vlaams Instituut Voor Technologisch Onderzoek, Provinciaal Instituut Voor Hygiene y Vlaams Instituut Gezond Leven (2020). Interventiestudie schoolomgeving: Impact van schoolstraat. Samenvatting. <https://www.zorg-en-gezondheid.be/sites/default/files/2022-04/Studie%20impact%20schoolstraat%20-%20Samenvatting%20algemene%20publiek.pdf>
7. Ayuntamiento de Edimburgo. Comité de Transporte y Medio Ambiente (2016). School Streets pilot project evaluation. http://www.portobellocc.org/pccpn/wp-content/uploads/2016/08/Item_7.2_School_Streets_Pilot_Evaluation.pdf
8. Public Health England (2016). Road injury prevention. Resources to support schools to promote safe active travel https://assets.publishing.service.gov.uk/government/uploads/system/uploads/attachment_data/file/505277/25_Feb16FINAL_DOCUMENT.pdf
9. Sustrans y Consejo del Condado de Oxfordshire (2021). Calles escolares en Oxfordshire. Creación de espacios más seguros para caminar y montar en bicicleta a la escuela. <https://www.oxfordshire.gov.uk/sites/default/files/file/children-and-families/OxfordshireSchoolStreets.pdf>
10. Ayuntamiento de Edimburgo. Comité de Transporte y Medio Ambiente (2016). School Streets pilot project evaluation. http://www.portobellocc.org/pccpn/wp-content/uploads/2016/08/Item_7.2_School_Streets_Pilot_Evaluation.pdf
11. Sabine Van Lancker / Mobiliteitsbedrijf Stad Gent (2020) Niet alleen fietsgeluk in de schoolstraat. <https://files.fietsersbond.nl/app/uploads/2020/03/23164909/Sabine-van-Lancker.pdf>
12. Air Quality Consultants (2021). Estudio de monitorización de la calidad del aire: London School Streets. https://www.london.gov.uk/sites/default/files/school_streets_monitoring_study_march21.pdf
13. Vlaams Instituut Voor Technologisch Onderzoek, Provinciaal Instituut Voor Hygiene y Vlaams Instituut Gezond Leven (2020). Interventiestudie schoolomgeving: Impact van schoolstraat. Samenvatting. <https://www.zorg-en-gezondheid.be/sites/default/files/2022-04/Studie%20impact%20schoolstraat%20-%20Samenvatting%20algemene%20publiek.pdf>
14. Abhijith, K.V., Kukadia, V., Kumar, P. (2022). Investigation of air pollution mitigation measures, ventilation, and indoor air quality at three schools in London. *Atmospheric Environment* (289). <https://doi.org/10.1016/j.atmosenv.2022.119303>
15. 2CV/TfL (2021). Calles escolares. Intervention Sites vs. Control Sites Informe completo. <https://content.tfl.gov.uk/school-streets-evaluation-report-website.pdf>
16. Vlaams Instituut Voor Technologisch Onderzoek, Provinciaal Instituut Voor Hygiene y Vlaams Instituut Gezond Leven (2020). Interventiestudie schoolomgeving: Impact van schoolstraat. Samenvatting. <https://www.zorg-en-gezondheid.be/sites/default/files/2022-04/Studie%20impact%20schoolstraat%20-%20Samenvatting%20algemene%20publiek.pdf>
17. Sustrans y Consejo del Condado de Oxfordshire (2021). Calles escolares en Oxfordshire. Creación de espacios más seguros para caminar y montar en bicicleta a la escuela. <https://www.oxfordshire.gov.uk/sites/default/files/file/children-and-families/OxfordshireSchoolStreets.pdf>
18. Alcalde de Londres (2022). El alcalde celebra el éxito del programa Schools Streets. <https://www.london.gov.uk/press-releases/mayoral/mayor-hails-success-of-schools-streets-programme>
19. TRACTEBEL ENGIE (2018). Schoolstraten als ondersteuning van een veilige schoolomgeving. Evaluatie 5 jaar schoolstraten te Gent. https://stad.gent/sites/default/files/page/documents/20180608_DO_%20Def.%20eindrapport_Evaluatie%20schoolstraten%20Gent_0.pdf
20. 8 80 Ciudades (2020). 8 80 Calles Informe Sumario Mountview. <https://880cities.org/wp-content/uploads/2020/06/8-80-Streets-Mountview-Summary-Report.pdf>
21. Harris Interactive (2020). Sondage auprès des parents d'élève sur les trajets domicile principe des rues scolaires. Rapport des résultats. <http://harris-interactive.fr/wp-content/uploads/sites/6/2020/09/Rapport-HI-pour-UNICEF-Sondage-aupres-des-parents-d-eleve-sur-la-pollution-autour-des-ecoles.pdf>
22. 2CV/TfL (2021). Calles escolares. Intervention Sites vs. Control Sites Informe completo. <https://content.tfl.gov.uk/school-streets-evaluation-report-website.pdf>
23. Campaña de Ciudades Limpias (2022). Los residentes de las ciudades europeas apoyan abrumadoramente las calles escolares, según una nueva encuesta. <https://cleancitiescampaign.org/>

Esta ficha informativa se basa en el siguiente informe elaborado por BYCS y la Clean Cities: "Calles escolares para crear ciudades amigas de la infancia".

Texto: 2022 Campaña Clean Cities/Transporte y Medio Ambiente

Diseño: www.dougdawson.co.uk

